



National Collaborating Centre  
for Methods and Tools  
Centre de collaboration nationale  
des méthodes et outils

## Comment utiliser le Knowledge Translation Planning Template-R™, présenté par la Dre Melanie Barwick, directrice scientifique de l'application des connaissances à The Hospital for Sick Children.

avec une histoire de mise en œuvre du Centre de toxicomanie et de santé mentale

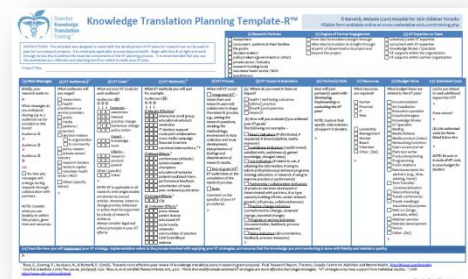
### Introduction

Bienvenue au cinquième webinaire de la série Pleins feux sur les méthodes et les outils d'AC. Cette édition sera axée sur le Knowledge Translation Planning Template-R™ mis au point par la Dre Melanie Barwick, et Keri West, du Centre de toxicomanie et de santé mentale, fournira des exemples d'utilisation du modèle dans la pratique. La D<sup>re</sup> Barwick est scientifique associée principale, psychiatrie, au sein du Community Health Systems Resource Group, directrice scientifique de l'application des connaissances pour le programme Child Health Evaluative Sciences, au Research Institute at The Hospital for Sick Children, et professeure associée de psychiatrie à l'Université de Toronto. Keri West est courtière en connaissances auprès de l'Evidence Exchange Network au Centre de toxicomanie et de santé mentale, et a travaillé à l'échelle internationale comme consultante dans des domaines allant de la santé au divertissement.



### Le Knowledge Translation Planning Template-R™

Le Knowledge Translation Planning Template-R™ est né de la nécessité de penser de façon systématique aux différents éléments clés d'un plan complet d'application des connaissances (AC). En 2008, la Dre Barwick commençait à intervenir dans plusieurs projets et il lui fallait un moyen de dresser un plan d'AC pour des projets où elle n'était pas la spécialiste du contenu. En même temps, les bailleurs de fonds commençaient à exiger plus de détails sur les activités d'AC comme élément des demandes de subvention. Ces besoins ont été comblés par la mise au point du KT Planning Template-R™, conçu pour favoriser la réflexion et la prise en compte des parties essentielles d'un plan d'AC dans tout domaine de recherche.



Une ressource du Centre de collaboration nationale des méthodes et outils [www.ccnmo.ca](http://www.ccnmo.ca)

1

Les présents textes d'accompagnement de webinaire résumant les exposés Pleins feux sur les méthodes et les outils d'AC. Les webinaires sont présentés en partenariat avec CHNET-Works, de l'Université d'Ottawa! Pour citer ce document: Centre de collaboration nationale des méthodes et outils. (2013). Textes d'accompagnement de webinaire résumant les exposés Pleins feux sur les méthodes et les outils d'AC. Episode 5. Hamilton, ON: Université McMaster.

## Utiliser le modèle – définir l'équipe

La Dre Barwick recommande à ceux qui utilisent l'outil de se mettre d'abord en contact avec des collaborateurs centraux et d'engager un dialogue à l'aide du KT Planning Template-R™ comme guide pour tenir compte de toutes les étapes nécessaires qu'un examinateur rechercherait dans une demande de subvention. La première de ces étapes consiste à déterminer qui sont les partenaires de recherche pour le projet. À l'aide du modèle, vérifiez tous les postes qui s'appliquent à l'équipe de projet, en prenant conscience que cette liste se veut plutôt explicative qu'exhaustive. Par exemple, même si les « éducateurs » ne figurent pas dans la liste, ils peuvent et, dans certains cas, devraient quand même être inclus dans l'équipe de projet. De plus, il y a lieu de noter que les rôles de partenaire de recherche et d'utilisateur de connaissances ne s'excluent pas mutuellement et peuvent se chevaucher.

(1) Research Partners

- researchers
- consumers - patients & their families
- the public
- decision-makers
- policy makers (government or other)
- private sector / industry
- research funding body
- volunteer health sector / NGO
- practitioners

## Intervention de l'équipe et expertise en AC

Une fois les partenaires définis, la prochaine étape normale consiste à déterminer à quels moments du projet ils interviendront. Parfois, cette étape est dictée par des exigences des bailleurs de fonds quant à la collaboration entre les producteurs et les utilisateurs de connaissances. Toutefois, en général, il est toujours utile d'en discuter avec les partenaires dès le départ. Ensuite, la prochaine étape consiste à évaluer l'expertise en AC de l'équipe, et à décider si un soutien supplémentaire en AC s'impose.

(2) Degree of Partner Engagement

- from idea formulation straight through
- after idea formulation & straight through
- at point of dissemination & project end
- beyond the project

(3) KT Expertise on Team

- scientist(s) with KT expertise
- consultant with KT expertise
- Knowledge Broker / Specialist
- KT supports within the organization
- KT supports within partner organization

© Melanie Barwick 2012, Hospital for Sick Children

## Préciser le message principal

À ce stade-ci, il est temps de porter l'attention de l'équipe sur le message principal du projet. Même si le message principal dépend des travaux de recherche prévus, l'équipe devrait quand même songer aux publics à cibler et aux messages qui pourraient se dégager. La Dre Barwick recommande aux équipes de définir deux notions essentielles pour chaque message : la chose la plus importante [the Single Most Important Thing (SMIT)] et les messages traitables d'après les résultats [the Bottom Line Actionable Messages (BLAM)]. Ces deux éléments représentent une composante essentielle du message principal d'un plan d'AC.

(4) Main Messages

Briefly, your research seeks to:

➤ What messages do you anticipate sharing (up to 3 audiences can be included on this form)?

OR

No idea yet; messages will emerge during research through collaboration with partners.

© Melanie Barwick 2012, Hospital for Sick Children

## Cible et buts du message

Le message principal ayant été précisé, il est temps de déterminer quels publics faire intervenir et cibler. La définition des messages principaux est inextricablement liée à celle des publics. Le KT Planning Template-R™ dresse une liste de publics appropriés pour une activité d'AC que les utilisateurs peuvent cocher à mesure que les cibles du message ont été choisies. L'étape suivante consiste à songer à l'effet prévu du message sur

(5) KT Audience(s)<sup>1</sup>

What audiences will you target?

- researchers
- health practitioners or service providers
- public
- media
- patients / consumers
- decision-makers
  - in organization
  - in community
- policy makers
- private sector/industry
- research funders
- venture capital
- volunteer health sector / NGO

(6) KT Goals<sup>1</sup>

What are your KT Goals for each audience? Audiences (2)

↓ ↓ ↓ Generate...

- awareness
- interest
- practice change
- behaviour change
- policy action
- impart...
- knowledge
- tools
- Inform...
- research
- product
- patent

© Melanie Barwick 2012, Hospital for Sick Children

Une ressource du Centre de collaboration nationale des méthodes et outils [www.ccnmo.ca](http://www.ccnmo.ca)

Les présents textes d'accompagnement de webinaire résumant les exposés Pleins feux sur les méthodes et les outils sont présentés en partenariat avec CHNET-Works, de l'Université d'Ottawa! Pour citer ce document: Centre de collaboration nationale des méthodes et outils. (2013). Textes d'accompagnement de webinaire résumant les exposés Pleins feux sur les méthodes et les outils d'AC. Episode 5. Hamilton, ON: Université McMaster.





genre de pensée se fait toujours sentir. Pour répondre à ce besoin, l'EENet a fourni le KT Planning Template, car il s'est avéré qu'il s'agissait des cadres de planification les plus rigoureux et complets pour la planification de l'EC. Utiliser le KT Planning Template offrait aussi comme avantage de permettre aux membres des CI d'acquérir une vaste expérience en EC afin de disposer d'un processus de planification normalisé et d'un point de départ commun pour les discussions sur l'EC.

## Programme de soutien au financement du traitement de la toxicomanie

En plus de l'initiative des CI, l'EENet participe au Programme de soutien au financement du traitement de la toxicomanie (PSFTT) de Santé Canada, un programme de contributions du gouvernement fédéral qui est destiné à soutenir les efforts des provinces et des territoires lorsqu'il s'agit de renforcer les systèmes de traitement de la toxicomanie fondés sur des données probantes, en mettant l'accent sur les jeunes à risque. L'EENet est l'un des 11 projets de systèmes du PSFTT qui sont financés en Ontario, et il agit aussi comme voie d'EC entre les 10 autres projets de systèmes.



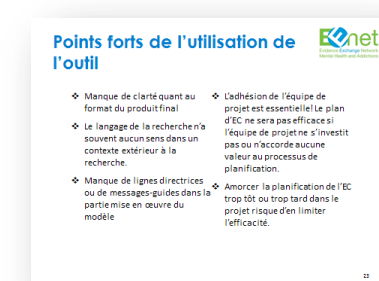
## Utiliser le KT Template dans le cadre du PSFTT

Chaque courtier en connaissances de l'EENet possède un sous-ensemble de projets de systèmes du PSFTT pour lequel il assure un soutien à l'EC. Les courtiers en connaissances ont travaillé auprès de chaque équipe de projet afin de dresser un plan d'EC en se servant de l'outil comme guide. Même si la planification de l'EC n'a pas été envisagée au départ pour tous les projets de systèmes dans le cadre de la proposition présentée à Santé Canada, le plan incluait le KT Planning Template dans chaque cas.



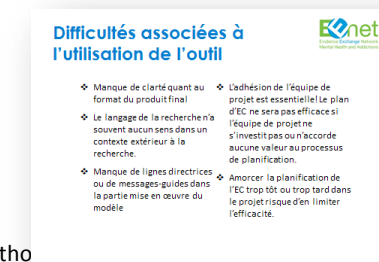
## Forces du KT Planning Template-R™

En utilisant le KT Planning Template si largement, l'EENet a pu apprendre à connaître bon nombre de ses forces. L'EENet a découvert que la souplesse de l'outil permet au produit final de prendre bien des formes, depuis un rapport narratif jusqu'à un plan de travail. Il rend concrets les nébuleux concepts d'EC, tout en favorisant la planification de l'EC au début d'un projet, et il normalise le processus visant à satisfaire tous les utilisateurs, quel que soit leur niveau d'expérience. De plus, il permet d'élaborer des messages clés à partir des travaux de recherche en tenant compte de l'effet et du public.



## Difficultés associées à l'utilisation du KT Planning Template-R™

À l'heure actuelle, le modèle est difficile à utiliser du fait, notamment, que sa flexibilité risque de se manifester par un manque de clarté, en particulier pour les débutants. De plus, le manque de lignes directrices dans la partie mise en œuvre peut amener les utilisateurs à se sentir perdus, car la création



## Une ressource du Centre de collaboration nationale des méthodes et outils [www.ccnmo.ca](http://www.ccnmo.ca)

Les présents textes d'accompagnement de webinaire résument les exposés Pleins feux sur les méthodes et outils. (2013). Textes d'accompagnement de webinaire résument les exposés Pleins feux sur les méthodes et les outils d'AC. Episode 5. Hamilton, ON: Université McMaster.

d'un plan de mise en œuvre peut s'avérer une tâche intimidante. Enfin, l'expérience de l'EENet lui a appris qu'aucun modèle ne peut remplacer l'effet que crée l'adhésion de l'équipe de projet, et l'amener à comprendre la valeur du processus de planification de l'EC et à y croire représente un élément inestimable de tout plan d'EC.