



National Collaborating Centre  
for Methods and Tools  
Centre de collaboration nationale  
des méthodes et outils

## Comment utiliser la grille AGREE II présenté par Caroline Zwaal, Méthodologiste en recherche sur la santé au programme de soins fondés sur des données probantes de l'Université McMaster

avec une histoire de mise en œuvre de Santé Manitoba

### Introduction

Bienvenue au neuvième webinaire de la série *Pleins feux sur les méthodes et les outils d'AC* présentée par CHNET-Works! et le Centre de collaboration nationale des méthodes et outils. Dans cet épisode, deux conférenciers se joignent à nous pour discuter de la grille AGREE II. Méthodologiste en recherche sur la santé au programme de soins fondés sur des données probantes de l'Université McMaster, Caroline Zwaal a effectué plus de 100 évaluations à l'aide de la grille AGREE II. Analyste des politiques à la Division de la santé publique de Santé Manitoba, Joselito Montalban parlera du fait qu'il a utilisé la grille AGREE II pour mettre à jour un guide actuel de Santé Manitoba.

### Objet d'AGREE II

La grille AGREE (*Appraisal of Guidelines for Research and Evaluation*) a été conçue pour que les utilisateurs aient une idée de la qualité des guides de pratique clinique. Cet instrument validé est largement considéré comme la norme d'excellence en évaluation de guides. Il arrive trop souvent que les lecteurs comprennent la question initiale et les recommandations finales d'un guide, mais n'en sachent pas assez sur le processus qui mène de l'une aux autres. La grille AGREE II a pour but de mettre en lumière la méthodologie des guides pour attirer l'attention sur la présence de biais, les données probantes sur lesquelles reposent les guides et la convivialité du document. Ainsi, la grille remplit trois fonctions :



### Une ressource du Centre de collaboration nationale des méthodes et outils ([www.nccmt.ca](http://www.nccmt.ca))

Ces textes d'accompagnement de webinaire résument les exposés de la série *Pleins feux sur les méthodes et les outils d'AC*. La série de webinaires est présentée en partenariat avec CHNET-Works!, de l'Université d'Ottawa. Comment citer le document : Centre de collaboration nationale des méthodes et outils (2013). Texte d'accompagnement de webinaire : Pleins feux sur les méthodes et les outils d'AC. Épisode 9. Hamilton ON : Université McMaster.

1. Permettre d'évaluer la qualité méthodologique des guides.
2. Orienter l'élaboration des guides.
3. Informer les utilisateurs sur les renseignements qui devraient figurer dans les guides.

### Structure de la grille AGREE II

En permettant de juger de la qualité des guides de pratique clinique, la grille AGREE II évalue 23 éléments distincts, regroupés en six domaines. Ceux-ci (portée et objet, participation des intervenants, rigueur de la mise en œuvre, clarté de la présentation, applicabilité et indépendance rédactionnelle) englobent l'éventail des considérations méthodologiques ayant trait à la qualité d'un guide. Dans chaque domaine, les éléments sont cotés sur une échelle en sept points pour indiquer dans quelle mesure ils sont bien présentés dans le guide.

### Coter les éléments de domaine

AGREE II reconnaît que coter les éléments d'un guide peut s'avérer subjectif. Afin que le processus soit mieux normalisé, la grille s'accompagne d'un guide d'utilisation en ligne, qui fournit des définitions, des exemples et des conseils utiles. Le manuel fournit aussi des critères et des considérations sur la manière de coter chaque élément. Dans le manuel, les critères renvoient aux aspects qui correspondent précisément à la définition opérationnelle de l'élément. Considérez-les comme la lettre de la loi en matière de cotation des éléments. Inversement, des points à prendre en compte sont fournis pour mieux orienter l'évaluation et pour offrir des conseils sur ce qui mérite une cote supérieure.

### Combiner les cotes

Afin d'augmenter la fiabilité, il est préférable que plusieurs examinateurs évaluent chaque guide avec AGREE II. Heureusement, le manuel d'utilisation fournit des instructions complètes sur la meilleure manière de combiner les cotes de divers examinateurs dans un domaine, afin que le résultat final représente avec justesse les résultats du groupe. De plus, en utilisant My AGREE PLUS sur [www.agreetrust.org](http://www.agreetrust.org), les utilisateurs peuvent saisir leurs propres cotes et recevoir un résultat combiné du système sans devoir effectuer de calcul! Néanmoins, il importe

### Une ressource du Centre de collaboration nationale des méthodes et outils ([www.nccmt.ca](http://www.nccmt.ca))

Ces textes d'accompagnement de webinaire résument les exposés de la série *Pleins feux sur les méthodes et les outils d'AC*. La série de webinaires est présentée en partenariat avec CHNET-Works!, de l'Université d'Ottawa. Comment citer le document : Centre de collaboration nationale des méthodes et outils (2013). Texte d'accompagnement de webinaire : Pleins feux sur les méthodes et les outils d'AC. Épisode 9. Hamilton ON : Université McMaster.

## AGREE II

- La norme d'excellence actuelle lorsqu'il s'agit d'évaluer la qualité d'information des guides de pratique
- 23 éléments organisés en six domaines :
  1. portée et objet
  2. participation des intervenants
  3. rigueur de la mise en œuvre
  4. clarté de la présentation
  5. applicabilité
  6. indépendance rédactionnelle

## AGREE II : critères de cotation

### Comment coter :

Cette section du manuel d'utilisation comprend des détails sur les *critères et considérations* d'évaluation qui sont propres à chaque élément.

Les critères définissent des aspects explicites qui reflètent la définition opérationnelle de l'élément.

Plus les critères sont respectés, plus le guide devrait être bien coté pour l'élément en question.

de noter que la grille AGREE II ne donne pas la note globale d'un guide; il offre plutôt une note pour chaque domaine qui peut être pondérée selon les priorités de l'examineur et peut servir de point de départ pour un débat entre examinateurs.

## My AGREE PLUS

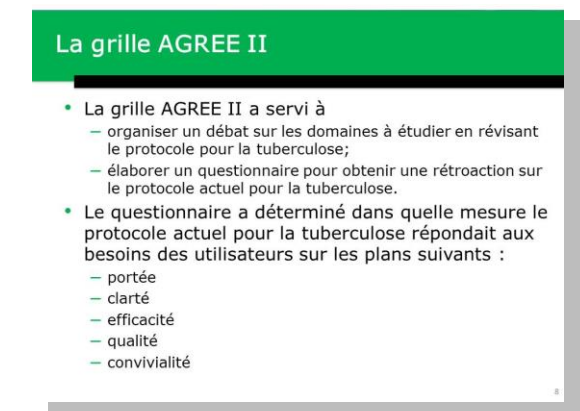
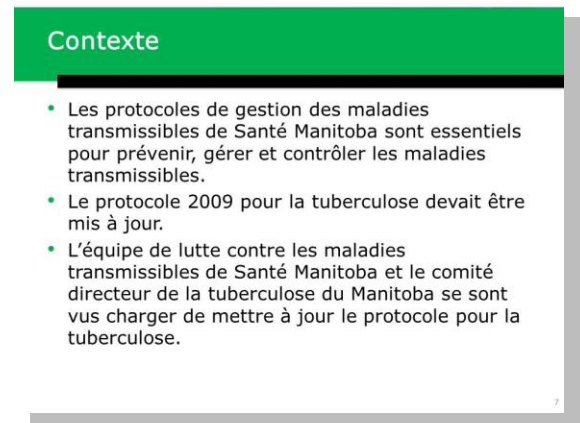
My AGREE PLUS regroupe trois plateformes destinées à aider les particuliers et les groupes à utiliser la grille AGREE II. En plus de soutenir les évaluations individuelles par le site Web, My AGREE PLUS permet aux utilisateurs de se joindre aux évaluations collectives d'un guide, mais aussi de coordonner une telle évaluation et de suivre les progrès. My AGREE PLUS a pour but de faciliter la collaboration lorsqu'il s'agit d'évaluer des guides à l'aide d'AGREE II.



## AGREE II dans la pratique : une histoire de Santé Manitoba

En 2012, Santé Manitoba a commencé à mettre à jour le protocole provincial 2009 pour la tuberculose, en vue de la sortie imminente des nouvelles Normes canadiennes pour la lutte antituberculeuse. En consultation avec le groupe de travail sur la mise à jour du protocole pour la TB, Soliman Guirgis s'est servi de la grille AGREE II pour normaliser la méthode et le processus de mise à jour. L'équipe hésitait à mettre à jour le protocole unilatéralement sans que le public visé intervienne. Idéalement, elle voulait que les révisions soient façonnées par l'opinion des intervenants, tout en adoptant un outil validé.

Elle a donc créé un questionnaire à remplir soi-même pour les intervenants et les utilisateurs du protocole et a formulé les questions en se fondant sur les six domaines et les 23 éléments de la grille AGREE II. En créant le sondage, l'équipe de Soliman a pu obtenir la rétroaction d'utilisateurs du protocole tout en s'assurant que l'objet de la rétroaction correspondait à la méthode fondée sur des données probantes de la grille. En ce sens, au lieu de servir à évaluer le protocole en place, cette dernière a été adoptée comme moyen de tirer des idées des intervenants et d'orienter les changements.



## Une ressource du Centre de collaboration nationale des méthodes et outils ([www.nccmt.ca](http://www.nccmt.ca))

Ces textes d'accompagnement de webinaire résument les exposés de la série *Pleins feux sur les méthodes et les outils d'AC*. La série de webinaires est présentée en partenariat avec CHNET-Works!, de l'Université d'Ottawa. Comment citer le document : Centre de collaboration nationale des méthodes et outils (2013). Texte d'accompagnement de webinaire : Pleins feux sur les méthodes et les outils d'AC. Épisode 9. Hamilton ON : Université McMaster.

La rétroaction fondée sur le sondage mené avec AGREE II était à la fois riche et précieuse pour Soliman et le groupe de travail. Par exemple, les réponses fournies sur le domaine Clarté de la présentation ont clarifié l'impossibilité de stocker des données dans les annexes, plutôt que dans le texte. D'autres révisions fondées sur la rétroaction des utilisateurs comprenaient l'idée de faire passer le protocole de 128 à 15 pages et de lui donner une orientation clairement énoncée, d'améliorer la disposition et de clarifier les acronymes. En fin de compte, plus de 100 professionnels de la santé de divers horizons ont donné leur avis et ont aidé à façonner le protocole mis à jour, tous guidés par la grille AGREE II.

### Conclusion

Évaluer la qualité des guides peut s'avérer une tâche intimidante, et bien des professionnels de la santé publique pourront ignorer au juste comment le faire ou par où commencer. La grille AGREE II représente une excellente ressource pour les personnes et les groupes qui évaluent la qualité méthodologique d'un guide, qui en élaborent un ou qui espèrent comprendre le genre et la quantité d'information que devrait renfermer un guide. La foule de ressources offertes en ligne au [www.agreertrust.org](http://www.agreertrust.org) rend l'utilisation d'AGREE II facile et efficace. Soliman Guirgis a adapté la grille afin d'aider Santé Manitoba à obtenir l'avis des intervenants sur la conception de son propre protocole. Ce n'est qu'une des nombreuses personnes qui se servent de l'outil pour s'assurer que des guides de grande qualité orientent le processus décisionnel en santé publique.

### Le protocole révisé pour la tuberculose

- Le questionnaire a révélé que la présentation du protocole pour la tuberculose était problématique.
  - Les données pertinentes se trouvaient en annexe, ce qui obligeait les utilisateurs à s'y reporter à tout bout de champ.
- Le nouveau protocole pour la tuberculose
  - est plus concis
  - est clairement axé sur son objet en tant que protocole
  - renvoie les utilisateurs à d'autres ressources pour qu'ils obtiennent des détails concernant des guides de pratique clinique, comme les traitements médicamenteux et les effets secondaires.

9

Afin d'en savoir plus sur le CCNMO :

site Web du CCNMO : [www.ccnmo.ca](http://www.ccnmo.ca)  
personne-ressource : [ncmct@mcmaster.ca](mailto:ncmct@mcmaster.ca)

10

### Une ressource du Centre de collaboration nationale des méthodes et outils ([www.nccmt.ca](http://www.nccmt.ca))

4

Ces textes d'accompagnement de webinaire résument les exposés de la série *Pleins feux sur les méthodes et les outils d'AC*. La série de webinaires est présentée en partenariat avec CHNET-Works!, de l'Université d'Ottawa. Comment citer le document : Centre de collaboration nationale des méthodes et outils (2013). Texte d'accompagnement de webinaire : Pleins feux sur les méthodes et les outils d'AC. Épisode 9. Hamilton ON : Université McMaster.