



## Guide d'évaluation de la qualité des données probantes en santé publique du CCNMO

Le Centre de collaboration nationale des méthodes et outils (CCNMO) a créé ce guide pour vous aider à sélectionner l'**outil** le plus approprié en vue d'une évaluation efficace de la **qualité des données probantes** dans le secteur de la **santé publique**. Il s'inscrit dans l'étape « **Évaluer** » (voir **Figure 1**) de la prise de décisions éclairée par des données probantes (PDÉDP).

À l'aide de ce guide, vous obtiendrez du soutien pour répondre à deux questions clés :

1. Quel type de données probantes évaluez-vous?
2. Quel outil d'évaluation de la qualité est le plus pertinent pour ces données probantes?

### À qui ce guide est-il destiné?

Bien qu'il puisse être utilisé par tout le monde, ce guide a été conçu pour les professionnels et professionnelles du secteur de la santé publique. Adapté à tous les niveaux de connaissances et d'expérience en matière de PDÉDP, il présente des données probantes ainsi que des outils d'évaluation pertinents et faciles à appliquer dans le cadre de toute recherche en santé publique.

### À quoi sert ce guide?

Ce guide accompagne le processus d'évaluation de la qualité des données probantes qui fait partie de la catégorie « **Recherche** » du modèle des sources de données probantes en santé publique (voir **Figure 2**).



Figure 1 : Processus de prise de décisions éclairée par des données probantes en santé publique




Figure 2 : Modèle des sources de données probantes en santé publique



- Pour en savoir plus sur la manière dont les données probantes issues de la catégorie « **Recherche** » s'intègrent au processus de PDÉDP en santé publique, veuillez consulter le <https://www.nccmt.ca/fr/tools/eiph>.
- Pour évaluer la qualité des données probantes liées aux **enjeux de santé communautaire, au contexte local ou aux préférences et actions communautaires et politiques**, veuillez consulter les outils d'évaluation de la qualité des données probantes issues de la communauté (ÉQDPIC) du CCNMO au : <https://www.nccmt.ca/fr/qace>.
- Pour évaluer la qualité des données probantes liées à la catégorie « **Ressources** », veuillez consulter l'outil de planification et d'évaluation des ressources (PÉR) du CCNMO au : <https://www.nccmt.ca/fr/per>.

## Comment utiliser ce guide?

Les questions incluses dans ce guide vous aideront à différencier les types de données probantes afin de sélectionner l'outil d'évaluation de la qualité le plus approprié. Le guide comprend des renseignements supplémentaires sur les types de données probantes et se conclut par une version illustrée des questions.

- Commencez au **DÉBUT** de l'[arbre de décision](#).
- Continuez de répondre aux questions jusqu'à ce que vous atteigniez un type d'article  et l'outil d'évaluation de la qualité recommandé.
- Pour obtenir de l'aide au sujet de l'arbre de décision, consultez les renseignements supplémentaires inclus dans le [guide d'utilisation](#).
- Consultez l'[annexe](#) pour obtenir des renseignements supplémentaires sur les modèles d'étude et les outils d'évaluation de la qualité.

Remarque : Ce guide emploie des éléments clés qui concernent généralement plusieurs types de données probantes. Il existe toutefois des exceptions. Veuillez consulter l'annexe pour obtenir plus de renseignements sur les types de données probantes les plus courants et faire preuve de discernement en cas de doute.



## Guide d'utilisation

### 1. L'article comprend-il une section ou un paragraphe consacré aux méthodes, ou fait-il référence à des méthodes décrites dans un autre document?

Où regarder :

**Oui** → Passez à la question 2

- Après l'introduction
- À la fin de l'article
- Dans une annexe
- Dans un fichier complémentaire

**Non** → Passez à la question 7

Encore des doutes?

- Une section consacrée aux méthodes doit décrire la manière dont les données ou informations ont été recueillies ainsi que ce qu'ont fait les auteurs et autrices avec ces données ou informations.



## 2. La section sur les méthodes décrit-elle la collecte de données auprès des personnes participantes, la collecte d'informations provenant d'autres articles, ou ni l'une ni l'autre?

Ce qu'il faut rechercher :

Pour la collecte de données auprès des personnes participantes :

- Une description des stratégies de sélection des personnes participantes ou de la manière dont les données ont été recueillies à partir d'une base de données préexistante

Pour la collecte d'informations provenant d'autres articles :

- Une stratégie de recherche décrivant comment les auteurs et autrices ont trouvé les articles et sélectionné ceux à inclure

**Données des personnes participantes** → Passez à la question 3

**D'autres articles** → Passez à la question 5

**Ni l'une ni l'autre** → Il s'agit d'une **étude de modélisation**



Une **étude de modélisation** utilise des données réelles ou hypothétiques afin d'estimer ou prédire les effets d'une intervention ou d'un facteur de risque. À l'heure actuelle, il n'existe aucun outil d'évaluation de la qualité recommandé pour les études de modélisation.

Encore des doutes?

- Déterminez si les auteurs et autrices ont analysé les résultats provenant d'individus (personnes participantes) ou d'autres études/revues (articles).



### 3. La section sur les méthodes décrit-elle des groupes de discussion ou des entretiens?

Ce qu'il faut rechercher :

- Une description des méthodes de collecte de données

Oui → Passez à la question 4

Non → Il s'agit d'une **étude quantitative**

Où la trouver :

- Habituellement dans une sous-section consacrée à la collecte ou à la génération de données, dans la section sur les méthodes



Une **étude quantitative** recueille des données à l'aide de mesures afin d'analyser les tendances et les associations. Les études quantitatives utilisent plusieurs modèles de recherche avec divers outils d'évaluation de la qualité. Nous recommandons d'utiliser l'[Algorithme de classification des modèles d'étude du CCNMO](#) pour déterminer le modèle d'étude quantitative approprié et le ou les outils d'évaluation de la qualité associés.

### 4. La section sur les méthodes décrit-elle aussi la mesure des résultats?

Ce qu'il faut rechercher :

- Toute mesure numérique telle que les résultats de tests ou les décomptes
- Les indicateurs statistiques tels que le rapport de cotes, le risque relatif, la moyenne ou la différence moyenne standardisée
- Les données sur les résultats recueillies dans le cadre d'un sondage (sans se limiter aux données démographiques décrivant l'échantillon)

Oui → Il s'agit d'une **étude fondée sur des méthodes mixtes**



Une **étude fondée sur des méthodes mixtes** combine des éléments de la recherche qualitative et quantitative. L'outil d'évaluation de la qualité recommandé est l'[Outil d'évaluation de la qualité méthodologique des études incluses dans une revue mixte](#).

Non → Il s'agit d'une **étude qualitative**



Une **étude qualitative** recueille les expériences, les perceptions et les comportements des personnes participantes plutôt que des données numériques. L'outil d'évaluation de la qualité recommandé est [JB! Checklist for Qualitative Research](#).



## 5. L'article cherche-t-il à rassembler et à résumer ou synthétiser TOUTES les données probantes relatives au sujet énoncé?

Ce qu'il faut rechercher :

Oui → Passez à la question 6

- La description d'une recherche systématique, répertoriant diverses plateformes de recherche et bases de données
  - La description des critères d'admissibilité, expliquant comment les auteurs et autrices ont déterminé les articles qui devaient être recensés ou non dans leur recherche
- Non → Passez à la question 8

## 6. L'objectif principal de l'article est-il de présenter des recommandations destinées à la pratique?

Ce qu'il faut rechercher :

Oui → Passez à la question 7

- Une section qui dresse une liste rassemblant plusieurs recommandations ou conseils
- Le mot « recommandation » (ou « ligne directrice ») dans le titre
- Un processus de délibération (par exemple, qui a été consulté ou comment les décisions ont été prises)

Non → Il s'agit d'une **revue**



Une **revue** synthétise les données probantes issues de plusieurs études. Il existe plusieurs types de revues : par exemple, la revue systématique, la revue exploratoire, la revue rapide et la revue parapluie. L'outil recommandé pour tous ces types de revues est l'[Outil d'évaluation de la qualité de Health Evidence™](#). Pour en savoir plus sur les différents types de revues, veuillez consulter l'annexe.



## 7. Les recommandations concernent-elles un contexte précis (par exemple, une ville, une région ou une organisation) ou la pratique générale?

Ce qu'il faut rechercher :

- L'expression « note de breffage », « note d'orientation » ou « exposé de politique »
- Des recommandations d'actions ou de changements en matière de politiques
- Un public cible constitué de décisionnaires politiques

**Contexte précis** → Passez à la question 8

**Pratique générale** → Il s'agit d'une **recommandation** (ou ligne directrice)



Une **recommandation** (ou ligne directrice) est un ensemble de recommandations ayant pour but de définir des activités, des politiques et des stratégies sur un sujet particulier lié à la santé. L'outil d'évaluation de la qualité recommandé est la [Grille d'évaluation de la qualité des recommandations pour la pratique clinique](#) (AGREE II).

## 8. L'article présente-t-il un aperçu des options en matière de politiques?

Ce qu'il faut rechercher :

- Description du contexte dans lequel les recommandations ont été élaborées

**Oui** → Il s'agit d'une **note de breffage** (ou note d'orientation, exposé de politique)



Une **note de breffage** (ou note d'orientation, exposé de politique) est un rapport clair et concis qui présente des recommandations en matière de politiques qui sont éclairées par des données probantes et axées sur un enjeu ou problème précis. L'outil d'évaluation de la qualité recommandé est [JB! Checklist for Textual Evidence: Policy](#).

**Non** → Passez à la question 9





## 9. L'article présente-t-il l'opinion d'un individu ou d'un groupe?

Ce qu'il faut rechercher :

- Le mot « éditorial » au début de l'article
- La promotion d'une idée, d'un argument ou d'un appel à l'action
- Des idées appuyées ou non par des références

Oui → Il s'agit d'un **éditorial** ou d'un **texte d'opinion**



Un **éditorial** présente les opinions des responsables de l'édition ou de la publication.

Un **texte d'opinion** est un essai publié dans une revue, un magazine ou un journal pour partager l'opinion de l'auteur ou autrice sur un sujet précis. Il peut être appuyé ou non par des données probantes scientifiques.

L'outil d'évaluation de la qualité recommandé est [JBI Checklist for Textual Evidence: Expert Opinion](#).

Non → Il s'agit d'un **document d'information** ou d'une **revue non systématique de la littérature**



Un **document d'information** fournit des informations qui aident à contextualiser une situation ou un sujet précis.

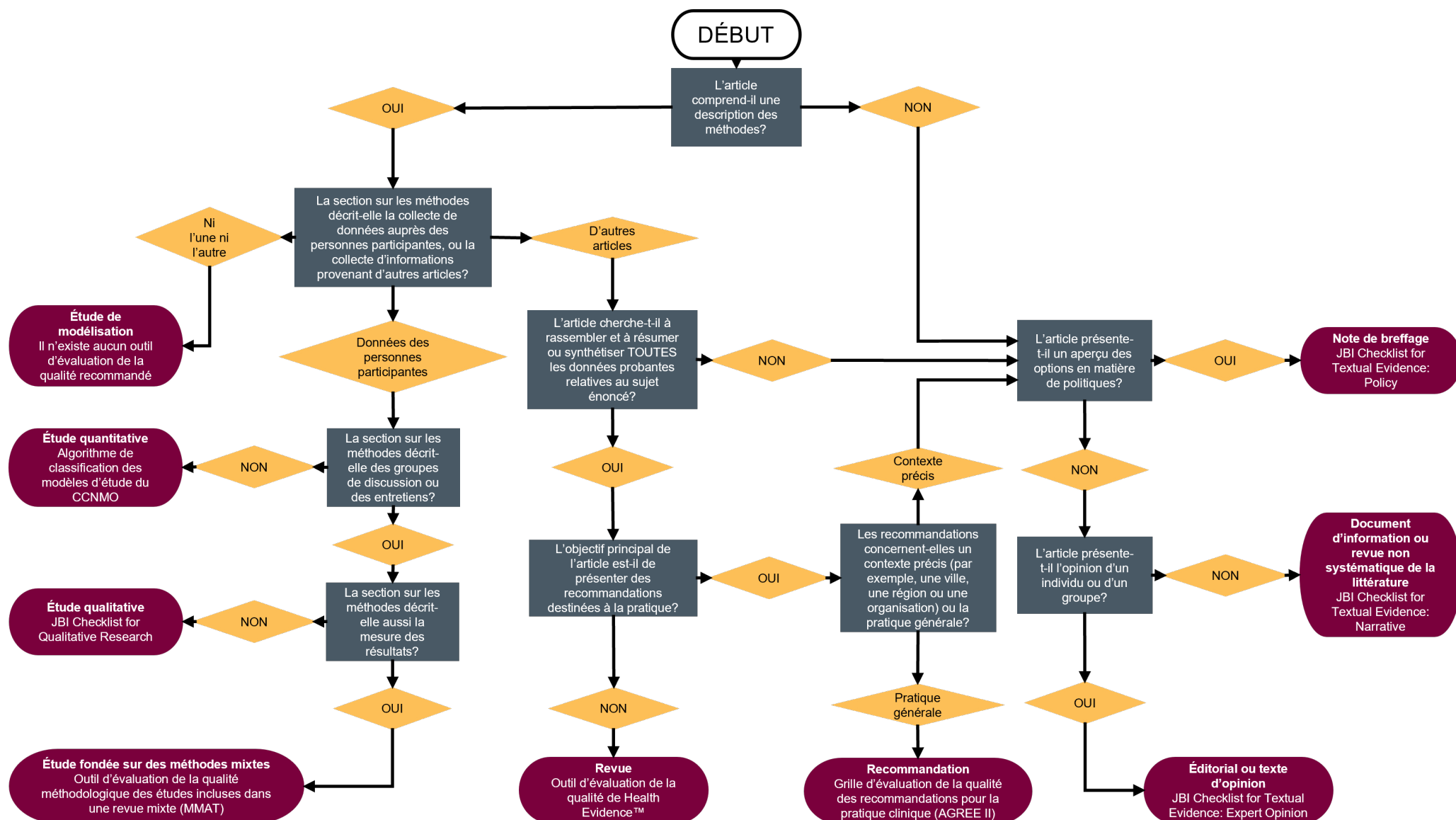
Une **revue non systématique de la littérature** donne un aperçu de la littérature sur un sujet précis, mais n'utilise pas de processus systématique pour repérer toutes les données probantes pertinentes.

L'outil d'évaluation de la qualité recommandé est [JBI Checklist for Textual Evidence: Narrative](#).





## Arbre de décision – Guide d'évaluation de la qualité du CCNMO





## Annexe : Informations supplémentaires sur les modèles d'étude et les outils d'évaluation de la qualité

### Recommandation

Définition	Une <b>recommandation</b> (ou ligne directrice) est un ensemble de recommandations ayant pour but de définir des activités, des politiques et des stratégies sur un sujet particulier lié à la santé. Elle peut porter sur un sujet, une population ou un contexte précis. Les lignes directrices de qualité supérieure doivent s'appuyer sur une ou plusieurs revues systématiques récentes et rigoureuses et sur un consensus d'experts et de parties prenantes.
Caractéristiques distinctives	<ul style="list-style-type: none"><li>• Parfois publiée dans des revues sous la forme de deux articles distincts : les recommandations et la revue systématique</li><li>• Intègre plusieurs études et revues systématiques</li><li>• Sujet généralement vaste et couvrant l'un des éléments suivants :<ul style="list-style-type: none"><li>○ Évaluation/filtrage</li><li>○ Diagnostic</li><li>○ Prévention</li><li>○ Traitement</li><li>○ Politique</li></ul></li></ul>
Exemple	<a href="#"><u>Communication du risque pendant les urgences sanitaires : Directives stratégiques et pratiques de l'OMS pour la communication sur les risques en situation d'urgence</u></a>



L'outil d'évaluation de la qualité recommandé pour une **recommandation** est :

## **AGREE II**

Raisons pour lesquelles le CCNMO recommande cet outil :

- Il offre un cadre normalisé pour comparer différentes lignes directrices.
- Il met l'accent sur six domaines : l'objectif de la recommandation, la participation des parties prenantes, la rigueur de l'élaboration, la clarté, l'applicabilité et l'indépendance éditoriale.
- Il s'agit d'un outil pertinent et fiable conçu par un groupe international.
- Un soutien est offert aux utilisateurs, notamment un guide d'utilisation et une vidéo explicative.
- Il est possible de classer et de conserver vos évaluations de recommandations en ligne.



## Revue

Définition	<p>Une <b>revue</b> vise à rassembler toutes les données probantes empiriques qui répondent à des critères d'admissibilité prédéfinis afin de répondre à une question de recherche précise. Même s'il existe plusieurs types de revues distincts, chacun utilise des méthodes décrites, systématiques et conçues pour minimiser les biais, fournissant ainsi des résultats plus fiables à partir desquels des conclusions peuvent être tirées.</p> <p>Types de revues :</p> <ul style="list-style-type: none"><li>• <b>Revue systématique</b> : combine les résultats de plusieurs études pour répondre à une question précise. Cela peut être fait de façon descriptive ou par le biais d'une méta-analyse, qui combine statistiquement les résultats de plusieurs études quantitatives afin de préciser l'effet des résultats.</li><li>• <b>Revue exploratoire</b> : cartographie l'étendue des données probantes portant sur un sujet particulier. Les résultats des études ne sont généralement pas combinés : les revues exploratoires clarifient plutôt les concepts clés dans la littérature.</li><li>• <b>Revue rapide</b> : simplifie ou accélère le processus de revue afin qu'elle soit achevée plus rapidement.</li></ul>
Caractéristiques distinctives	<ul style="list-style-type: none"><li>• Les critères d'inclusion et d'exclusion des études sont indiqués.</li><li>• Une recherche systématique a été effectuée dans plusieurs bases de données.</li><li>• La stratégie de recherche est présentée (souvent à l'aide d'un diagramme PRISMA).</li><li>• La revue contient l'évaluation de la qualité des études incluses (à l'exception des revues exploratoires).</li><li>• Le processus d'extraction et d'analyse des données est précisé.</li></ul>
Exemples	<a href="#">Public policy interventions to mitigate household food insecurity in Canada: A systematic review</a>



[Mechanisms for addressing and managing the influence of corporations on public health policy, research and practice: A scoping review](#)

[Strategies to implement evidence-informed decision making at the organizational level: A rapid systematic review](#)

L'outil d'évaluation de la qualité recommandé pour une **revue** est :

### **Outil d'évaluation de la qualité de Health Evidence™ du CCNMO**

Raisons pour lesquelles le CCNMO recommande cet outil :

- Il est simple à utiliser et convivial.
- Des recherches antérieures ont démontré son efficacité et sa fiabilité.
- Les questions d'évaluation incluses couvrent un éventail suffisant de critères principaux.

Remarques :

- Même si la **revue exploratoire** ne permet pas d'évaluer la qualité des études incluses ni de synthétiser les résultats des études, l'Outil d'évaluation de la qualité de Health Evidence™ permet une évaluation rigoureuse du processus de revue. Le CCNMO recommande de faire preuve de discernement pour les questions 6 à 9 lorsque vous utilisez l'Outil d'évaluation de la qualité de Health Evidence™ afin d'évaluer une revue exploratoire.
- Même si la **revue rapide** est susceptible d'omettre ou de modifier intentionnellement certaines étapes du processus de revue, ses résultats influencent souvent des décisions aussi importantes que celles fondées sur des revues complètes. Par conséquent, le CCNMO recommande d'appliquer aux revues rapides les mêmes normes qu'aux revues complètes et d'utiliser l'Outil d'évaluation de la qualité de Health Evidence™ pour repérer les biais potentiels introduits par la modification du processus de revue réalisé dans des échéances serrées.



## Étude de modélisation

Définition	Une <b>étude de modélisation</b> tient compte des événements survenus au fil du temps et au sein de différentes populations à partir de données provenant de sources primaires ou secondaires. Son objectif est d'estimer ou de prédire les effets d'une intervention sur les coûts ou les conséquences importantes en matière de santé. Ces prédictions peuvent être utilisées pour éclairer les politiques et les pratiques.
Caractéristiques distinctives	<ul style="list-style-type: none"><li>• Elle simule une expérience pour vérifier une hypothèse, souvent de façon mathématique lorsque les relations entre plusieurs facteurs peuvent être représentées.</li><li>• Elle fournit des prévisions quantitatives concernant les effets potentiels des interventions sur la santé de la population.</li></ul>
Exemple	<a href="#">Impact of prior and projected climate change on US Lyme disease incidence</a>

À l'heure actuelle, il n'existe aucun outil d'évaluation de la qualité recommandé pour les **études de modélisation**.



## Étude quantitative

Définition	Une <b>étude quantitative</b> englobe une variété de modèles d'étude visant à examiner systématiquement des phénomènes à l'aide de données statistiques ou numériques. La recherche quantitative requiert des mesures et part du principe que le phénomène étudié peut être mesuré. Elle consiste à recueillir et à analyser des données à l'aide de mesures, en se concentrant sur les questions « quoi », « quand » et « où ».
Caractéristiques distinctives	<ul style="list-style-type: none"><li>• Elle présente la collecte et l'analyse de données numériques.</li><li>• Des méthodes statistiques sont utilisées pour décrire certains phénomènes et vérifier des hypothèses.</li><li>• Les associations, les corrélations ou les liens de causalité entre les variables sont examinés.</li><li>• Son objectif est d'être généralisable.</li><li>• Elle comprend plusieurs modèles d'étude différents.</li></ul>
Exemples	<p><b>Étude de cohorte</b> : <a href="#">Association of physical activity and fracture risk among postmenopausal women</a></p> <p><b>Étude transversale</b> : <a href="#">Food insecurity is associated with prediabetes risk among U.S. adolescents, NHANES 2003–2014</a></p> <p><b>Essai contrôlé randomisé (ECR)</b> : <a href="#">Efficacy of informational intervention on food waste: Evidence from a randomized controlled trial</a></p>

Les **études quantitatives** utilisent plusieurs modèles de recherche, tels que les essais contrôlés randomisés, les études de cohorte et les études transversales. Chaque modèle unique nécessite un outil d'évaluation de la qualité spécifique. Nous recommandons d'utiliser l'[Algorithme de classification des modèles d'étude du CCNMO](#) pour repérer le modèle d'étude approprié et les outils d'évaluation de la qualité associés recommandés par le CCNMO.





## Étude fondée sur des méthodes mixtes

Définition	Une <b>étude fondée sur des méthodes mixtes</b> combine des éléments issus à la fois de la recherche quantitative et qualitative afin d'accroître la validité de l'étude et de renforcer ses conclusions.
Caractéristiques distinctives	<ul style="list-style-type: none"><li>• Elle rassemble des données qualitatives et quantitatives.</li><li>• Les résultats issus des données qualitatives et quantitatives sont interprétés, comparés ou intégrés.</li><li>• Il existe trois sous-types : convergente, explicative et exploratoire.</li></ul>
Exemple	<a href="#">Medicines associated with dependence or withdrawal: A mixed-methods public health review and national database study in England</a>

L'outil d'évaluation de la qualité recommandé pour une **étude fondée sur des méthodes mixtes** est :

**Outil d'évaluation de la qualité méthodologique des études incluses dans une revue mixte (MMAT)**

Raisons pour lesquelles le CCNMO recommande cet outil :

- Il intègre des critères précis pour évaluer la qualité des données qualitatives et quantitatives d'une étude fondée sur des méthodes mixtes, de même que la qualité de l'intégration de ces méthodes.
- Il peut être employé avec différents modèles d'études fondées sur des méthodes mixtes.



## Étude qualitative

Définition	Une <b>étude qualitative</b> cherche à comprendre les expériences, les perceptions et les comportements des personnes participantes, plutôt que les données numériques, afin d'expliquer les processus et les comportements humains. Les études qualitatives sont axées sur le « comment » et le « pourquoi » des phénomènes.
Caractéristiques distinctives	<ul style="list-style-type: none"><li>• Les données sont généralement textuelles, visuelles ou auditives.</li><li>• Les données sont souvent recueillies par le biais d'entretiens, d'observations, de groupes de discussion ou de sondages comportant des questions ouvertes.</li><li>• L'étude explore la signification, les expériences et les points de vue.</li></ul>
Exemple	<a href="#"><u>What can we do when the smoke rolls in? An exploratory qualitative analysis of the impacts of rural wildfire smoke on mental health and wellbeing, and opportunities for adaptation</u></a>

L'outil d'évaluation de la qualité recommandé pour une **étude qualitative** est :

### **JBIChecklist for Qualitative Research**

Raisons pour lesquelles le CCNMO recommande cet outil :

- Il procure une évaluation complète et rigoureuse des méthodes et des résultats de la recherche qualitative.
- Il est bien structuré et convivial.
- Il est largement reconnu au sein de la communauté scientifique.



## Note de breffage

Définition	Une <b>note de breffage</b> (ou note d'orientation) est un résumé concis d'une question précise. En fournissant des recommandations pour éclairer l'action politique, elle aide les responsables du gouvernement, les décideurs politiques ou d'autres parties prenantes à formuler ou à réglementer les politiques.
Caractéristiques distinctives	<ul style="list-style-type: none"><li>• Elle est conçue pour un public sans expertise dans le domaine.</li><li>• Son objectif est de communiquer aux décideurs politiques les répercussions concrètes d'une recherche précise.</li><li>• En s'appuyant sur un résumé des recherches pertinentes, elle est susceptible de suggérer diverses possibilités en matière de politiques.</li></ul>
Exemple	<a href="#">World Health Organization. (2022). Mental health at work: Policy brief</a> <a href="#">World Heart Federation. The impact of alcohol consumption on cardiovascular health: Myths and measures</a>

L'outil d'évaluation de la qualité recommandé pour une **note de breffage** est :

### **JBI Checklist for Textual Evidence: Policy**

Raisons pour lesquelles le CCNMO recommande cet outil :

- JBI est une organisation internationale reconnue.
- L'outil contient des critères permettant d'évaluer efficacement la crédibilité et la fiabilité des notes de breffage.



## Texte d'opinion

Définition	Un <b>texte d'opinion</b> repose sur l'expertise de personnes possédant des connaissances et une expérience dans un domaine précis. Il s'appuie sur des données probantes externes pour étayer l'avis exprimé.
Caractéristiques distinctives	<ul style="list-style-type: none"><li>• Le sujet est généralement émergent, ou les données probantes sont limitées.</li><li>• L'auteur ou l'autrice exprime son opinion en se basant sur son expérience personnelle ou son expertise dans le domaine.</li><li>• Le texte d'opinion est souvent publié dans les revues professionnelles et les référentiels d'établissements universitaires.</li></ul>
Exemple	<a href="#"><u>Covid-19 inquiry: We must not ignore the long-term health impacts of covid</u></a>

L'outil d'évaluation de la qualité recommandé pour un **texte d'opinion** est :

### **JB1 Checklist for Textual Evidence: Expert Opinion**

Raisons pour lesquelles le CCNMO recommande cet outil :

- JBI est une organisation internationale reconnue.
- L'outil contient des critères permettant d'évaluer efficacement la crédibilité et la fiabilité des textes d'opinion.



## Éditorial

Définition	Un <b>éditorial</b> est un article publié dans un journal, un magazine ou une revue qui exprime les opinions des rédacteurs ou des éditeurs.
Caractéristiques distinctives	<ul style="list-style-type: none"><li>• Il présente le point de vue du comité de rédaction ou de l'éditeur de la revue ou du média.</li><li>• Il s'appuie sur des recherches pour étayer ses arguments.</li><li>• Il n'est habituellement pas signé.</li></ul>
Exemple	<a href="#"><u>Brain injuries are the root of many pressing problems. Why aren't we doing more to prevent and treat them?</u></a>  <a href="#"><u>Call for emergency action to limit global temperature increases, restore biodiversity, and protect health</u></a>

L'outil d'évaluation de la qualité recommandé pour un **éditorial** est :

### **JBI Checklist for Textual Evidence: Expert Opinion**

Raisons pour lesquelles le CCNMO recommande cet outil :

- JBI est une organisation internationale reconnue.
- L'outil contient des critères permettant d'évaluer efficacement la crédibilité et la fiabilité des textes d'opinion.



## Document d'information

Définition	Un <b>document d'information</b> fournit des informations contextuelles et historiques sur une situation ou un sujet précis.
Caractéristiques distinctives	<ul style="list-style-type: none"><li>• Il est rédigé dans le but de renseigner un vaste auditoire non spécialisé sur un sujet donné.</li><li>• Il est souvent rédigé par un expert en la matière.</li></ul>
Exemple	<a href="#">La crise des opioïdes au Canada</a> <a href="#">Health in the well-being economy. Background paper: working together to achieve healthy, fairer, prosperous societies across the WHO European Region</a>

L'outil d'évaluation de la qualité recommandé pour un **document d'information** est :

### **JBI Checklist for Textual Evidence: Narrative**

Raisons pour lesquelles le CCNMO recommande cet outil :

- JBI est une organisation internationale reconnue.
- L'outil contient des critères permettant d'évaluer efficacement la crédibilité et la fiabilité des textes narratifs.



## Revue non systématique de la littérature ou revue narrative

Définition	Une <b>revue non systématique de la littérature</b> examine la littérature sur une vaste gamme de sujets. L'exhaustivité et l'intégralité de ces revues peuvent varier, et elles peuvent inclure des résultats de recherche. En général, ce type de revue est présenté sous forme narrative.
Caractéristiques distinctives	<ul style="list-style-type: none"><li>• Elle aborde les sources de façon chronologique, thématique ou méthodologique.</li><li>• Elle présente souvent des conclusions basées sur les lacunes dans les connaissances et des recommandations en vue de futures recherches.</li><li>• Son objectif est d'informer plutôt que de constituer une revue exhaustive de la littérature.</li><li>• Le traitement du sujet est approfondi, mais pas systématique.</li><li>• En général, la qualité des recherches incluses n'est pas évaluée.</li></ul>
Exemple	<a href="#"><u>Promoting self-efficacy in patients with chronic disease beyond traditional education: A literature review</u></a>

L'outil d'évaluation de la qualité recommandé pour une **revue non systématique de la littérature** est :

### **JBI Checklist for Textual Evidence: Narrative**

Raisons pour lesquelles le CCNMO recommande cet outil :

- JBI est une organisation internationale reconnue.
- L'outil contient des critères permettant d'évaluer efficacement la crédibilité et la fiabilité des textes narratifs.